

NOTES SUR LES COLÉOPTÈRES TÉRÉDILES,

PAR M. P. LESNE.

---

18. — UN BOSTRYCHIDE NOUVEAU DE LA FAUNE YUNNANAISE.

La présente Note a pour objet de formuler la caractéristique d'un Bostrychide particulièrement intéressant par ses affinités multiples. J'en dois la communication à M. Henri de Touzalin, Inspecteur adjoint des Forêts, qui l'a reçu de l'un de ses correspondants au Yunnan.

L'espèce dont il s'agit possède les caractères essentiels des *Heterobostrychus*; mais elle constitue un type tout différent de ceux, d'ailleurs très variés, qui composent déjà ce genre. Elle présente en outre des affinités frappantes avec les *Bostrychopsis* et les *Micrapate*, affinités dont la connaissance permettra d'asseoir sur une base solide la démonstration de la parenté étroite qui unit les trois genres dont il vient d'être question.

**Heterobostrychus ambigenus**, nov. sp.

*Long. corporis 7 mm.; lat. maxima prothoracis, circiter 2.2 mm.*

*Corpus cylindricum, nigrum, nitidum, pronoto elytrisque glabris, antennis (clava excepta, hæc nigra) pedibusque præsertim femoribus rufescentibus.*

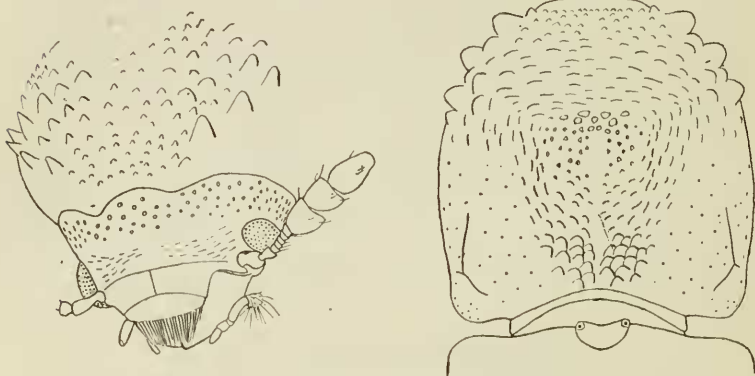
*Caput globosum, supra regulariter convexum, setis erectis omnino destitutum, vertice amplo, granulato, granulis subcircularibus, fronte lateraliter nitida, minutissime granulata, medio sublevi ibique surda, pube appressa brevissimu induta, sutura frontalis tenuissima vix perspicua. Clypeus minutissime granulatus, linea medianu tenuiter carinata, angulis anticis rectis, apice acutis. Oculi transversim ovati, modice convexi, parum prominuli, margine postico vix elevato. Antennæ breves, articulis 3-7 brevissimis, clava funiculo (scapo incluso) multo longiore, articulis tribus (1-2 transversiusculis, 3 elongato) compressis, densissime ac uniformiter porosis, haud canaliculatis nec pube maculatis, composita. Mandibulæ utræque apice attenuatæ, subacutæ.*

*Pronotum subquadratum, leviter transversum, latudine maxima submediana, apice fortiter arcuatim, basi vix sensim angustatum, margine antico leviter biangulato, inermi, medio parum profunde emarginato, angulis posticis mani-*

*festis, apice rotundatis, haud lobatis; declivitate antica confertim scabrata, utriusque dentibus maximis tribus prominentibus armata, secundum marginem anticum impressa ibique densissime granulata; area postica medio antice punctata, punctis subtriangularibus, postice granulatis appressis nitidissimis squamas imbricatas simulantibus oblecta, lateribus sublævis sparsim punctatis, inæqualibus, in angulo postico foveola profunda impressioneque subobliqua huic foveolæ antice annexa, notatis; linea mediana sulciformi parum impressa.*

*Scutellum transversum, lunulatum, antice arcuatim emarginatum, postice regulariter arcuatum, angulis granulo minutissimo unipunctato prædiis.*

*Elytra profunde, fortiter ac regulariter punctata, punctis majoribus postice suturam versus sitis; declivitate apicali utrinque supra tuberculis duobus mar-*



*Heterobostrychus ambigenus* Lsn.

A gauche, tête et partie antérieure du pronotum, vues de trois quarts ;  
à droite, pronotum et base des élytres, vus de dessus.

*ginalibus, interno majore, subcostiformi, externo minore, callosiformi, instructa, infra marginata, in dimidio superno punctis maximis insculpta, his apicem versus gradatim attenuatis, in angulo apicali nullis.*

*Abdomen tenuissime subgranulatum punctatum sternito ultimo (exterius manifesto) simplici, apice setis longis auratis fimbriato, pygidio elongato, tectiformi, secundum lineam medianam cariniformi (sexu?).*

*Alæ nigrae.*

*Pedes breves, tarsiis anticis posticisque intus setis longis paucis fimbriatis.*

*Patrie* : Yunnan septentrional, bassin du Yang tsé kiang, vallée du Pe yen tsin. — Un seul individu.

Ce n'est pas sans quelque hésitation que j'ai rangé l'espèce actuelle dans le genre *Heterobostrychus*. Si elle présente les caractères fondamentaux

de ces *Bostrychides*, elle n'offre de parenté immédiate avec aucun des quatre types subgénériques qui constituent ce genre polymorphe. Son attribution à celui-ci aura donc pour conséquence d'y introduire un cinquième type subgénérique.

L'*Heterobostrychus ambigenus* manifeste surtout ses affinités avec les *Bostrychopsis* et avec les *Micrapate*, à tel point qu'on serait tenté de le considérer comme un type transitoire entre l'un et l'autre genre, si l'existence d'une dépression le long du bord antérieur du pronotum et l'absence à peu près complète de poils protecteurs sur les dépressions sensorielles des antennes ne l'écartaient de ces deux groupes et ne le rattachaient aux *Heterobostrychus*.

Des *Micrapate*, il possède la tête globuleuse, régulièrement convexe en dessus, les yeux relativement petits et à peine surélevés en arrière, la brièveté du funicule antennaire et des pattes; par la conformation de la déclivité apicale des élytres et par sa taille assez forte, il se rapproche, d'autre part, des *Bostrychopsis*; mais il offre, en outre, des particularités qui lui sont propres, telles que la sculpture de l'aire postérieure du pronotum, la forme semilunaire de l'écusson, l'existence d'un pygidium allongé et tectiforme. Bien qu'elles ne s'observent pas chez d'autres *Bostrychides*, ces particularités ne semblent pas suffisantes pour justifier la création d'un genre nouveau.

La sculpture de l'aire postérieure du pronotum est assez complexe. Dans la portion médiane antérieure, sur une certaine largeur, le tégument est nettement et fortement ponctué. Les points ne sont pas arrondis, mais plus ou moins triangulaires; rapidement, ils passent latéralement à des carinules longitudinales tranchantes. Au contraire, vers la base ils se transforment graduellement en points lunuliformes, puis, au voisinage du bord postérieur, en un système simulant des écailles imbriquées. Toute la région latérale du pronotum est presque lisse et semée seulement de fins points épars enfoncés, circulaires. Cette région montre une dépression assez profonde située dans l'angle postérieur et prolongée en avant par un sillon longitudinal un peu oblique.

Une telle sculpture diffère à la fois de celle qu'on observe dans la même région chez les *Micrapate*, où elle consiste en une ponctuation très franche et très régulière, et chez les *Bostrychopsis*, où elle est constituée généralement dans la région médiane par la sculpture en écailles imbriquées si fréquente dans certains groupes de *Bostrychides*.

Il résulte des diverses constatations qui précèdent que l'*H. ambigenus* apparaît comme un type synthétique qui, selon toute vraisemblance, est le descendant le plus direct d'une souche très ancienne ayant donné naissance aux *Heterobostrychus*, aux *Micrapate* et aux *Bostrychopsis*.